



DALI Daylight

Datenblatt Interface



DALI-Bluetooth Interface zum
Parametrieren von Lunatone DALI-
Systemen

Art. Nr. 89453863

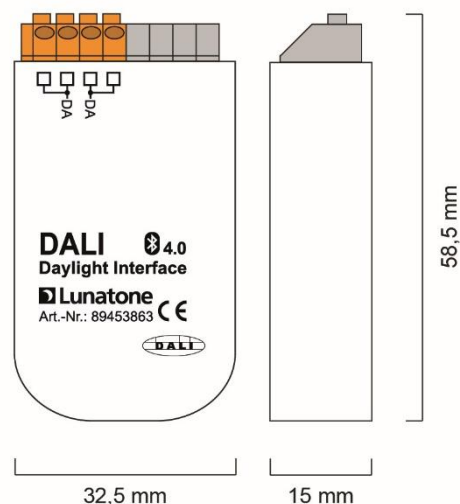
DALI Daylight Interface

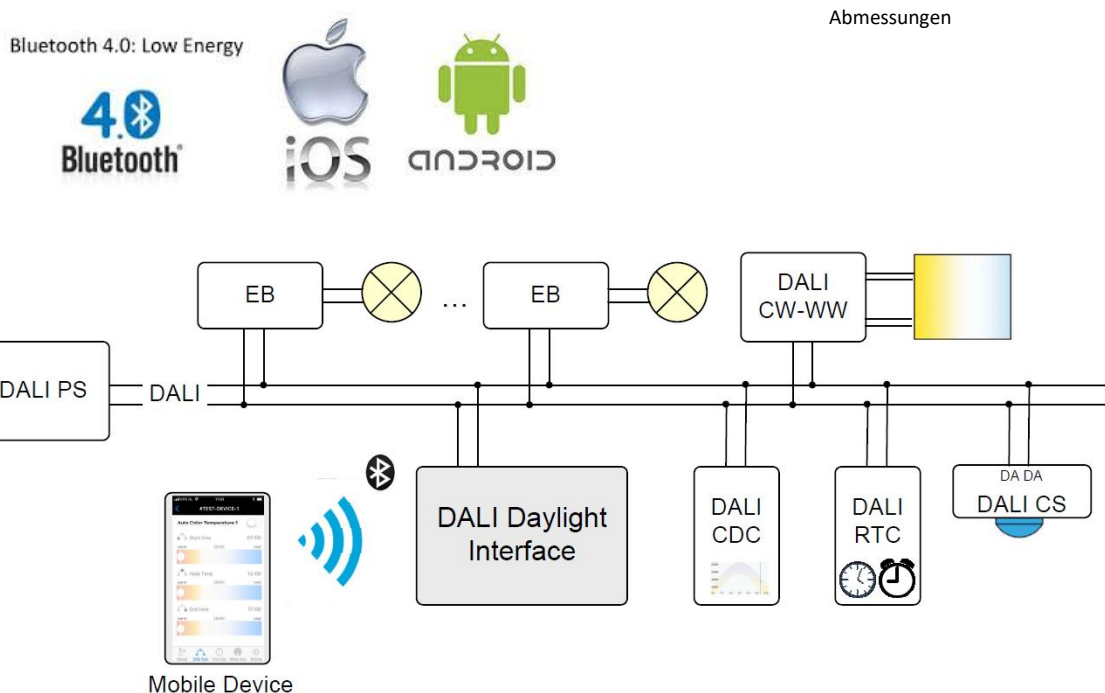
Überblick

- Interface für die Anpassung von Systemparametern eines DALI-Systems via Mobilgerät
- App für Android und IOS verfügbar
- Alle DALI-Daylight Module im Empfangsbereich werden in der App angezeigt
- Geeignet zum Konfigurieren von:
 - Helligkeitsregelung (DALI Vorschaltgeräte)
 - Circadianem Verlauf (Lunatone DALI CDC)
 - Sensoren/Bewegungsmeldern (Lunatone DALI CS)
 - RTC-Timer (Lunatone DALI RTC)
- DALI LS: Umschaltung zwischen manueller Helligkeitssteuerung und Automatik, Vorgabe des Sollwerts
- DALI CDC: Ändern des circadianen Verlaufs (Start/Peak/Stop)
- Timer: Definition von 2 Einschaltintervalle je Wochentag
- Bewegungsmelder: Einstellen von Einschaltwert und Nachlaufzeit
- Zugriffsschutz via PIN
- Die Konfiguration des DALI Daylight Moduls erfolgt über das DALI-Cockpit, dort sind die Geräte festzulegen, die mit der App parametrieren werden sollen
- Multimasterfähig, es können mehrere Module pro DALI-Kreis installiert werden
- Die Versorgung des Moduls erfolgt direkt über die DALI-Leitung
- geeignet für die Bedienung von smarten Stehleuchten

Spezifikation, Kenndaten

Typ	DALI Daylight Interface
Artikelnummer	89453863
Versorgung	aus DALI-Bus
typ. Stromaufnahme	4 mA
Ausgang	DALI
Lagertemperatur	-20°C ... +75°C
Betriebstemperatur	-20°C ... +75°C
Schutzklasse	IP20
Anschlussdrähte Querschnitt	0.5-1.5 mm ²
Abmessungen (LxBxH)	59x33x15 mm
Max. Anzahl Bereiche	5
Max. Anzahl je Gerätetyp (Sensor, CDC, RTC)	5





Anschluss und Montage

- Das DALI Daylight Modul wird direkt am DALI-Bus angeschlossen und benötigt keine eigene Versorgung. Diese erfolgt über den DALI-Kreis (Stromaufnahme <4 mA)
- Der Anschluss an die DALI-Klemmen kann ohne Beachtung der Polung erfolgen und ist gegen Überspannungen abgesichert
- Das DALI Daylight Modul findet in einer Unterputzdose Platz.
- Verdrahtung mit Volldraht oder Feindraht mit Leiterquerschnitt von 0.5-1.5 mm²

Kompatible Geräte

- DALI Vorschaltgeräte (DALI gears)
- DALI CDC (Art. Nr.: 89453853)
- DALI RTC (Art. Nr.: 86459531)
- DALI CS (Art. Nr.: 86458621 und Versionen)
- DALI LS (Art. Nr.: 86458674)

Adressierung und Konfiguration

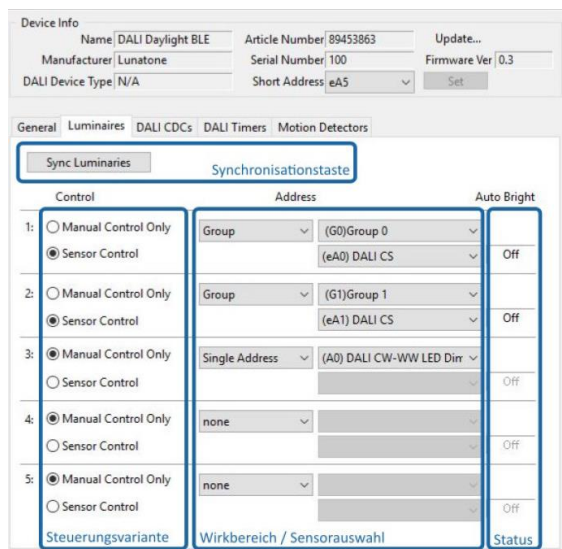
Das DALI Daylight Modul wird beim Adressiervorgang von der PC-Software DALI-Cockpit gefunden und kann im Anschluss konfiguriert werden.

DALI-Cockpit und DALI-USB Interface sind nur für die Konfiguration der DALI-Installation notwendig und können im Anschluss entfernt werden, da Sie im Normalbetrieb nicht benötigt werden.

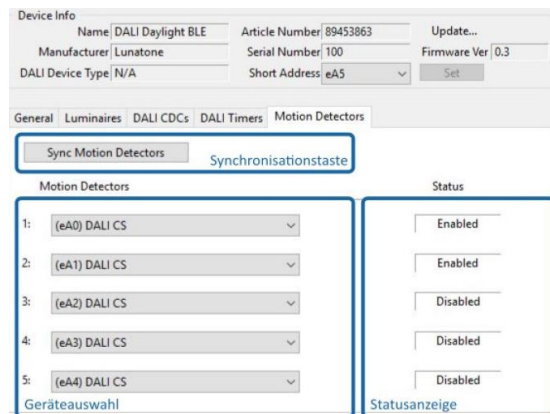
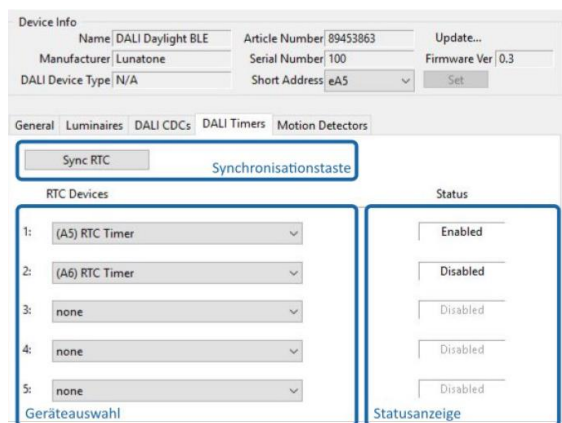
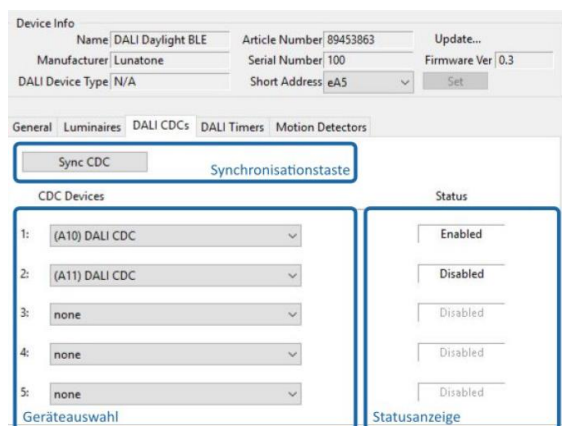
Jeder Gerätekategorie (Luminaires, CDC, Timer, Motion) können bis zu 5 Geräte, die im DALI-Kreis während des Adressierungsvorgangs gefunden wurden zugewiesen werden. Neben diesen gibt es eine Statusanzeige der aktuellen Einstellung (der Status kann mit der App geändert werden).

Bei den Leuchten kann zwischen manueller Bedienung oder Helligkeitsregelung via Sensor gewählt werden. Je nachdem ist entweder die Leuchtenadresse (bzw. Bereich) oder die Sensoradresse auszuwählen (im Falle eines

Sensors wird die Leuchtengruppe direkt von den Sensoreinstellungen übernommen).



Ebenso können DALI CDC, DALI Timer und Bewegungsmelder für die App zugänglich gemacht werden:



Bedienung via App

Die Verstellung der Parameter der gewählten DALI-Geräte erfolgt über eine IOS oder Android Mobilgerät. Damit kann das System jederzeit einfach und komfortabel angepasst werden ohne auf Hilfsmittel wie DALI-Cockpit und DALI USB zurückgreifen zu müssen.

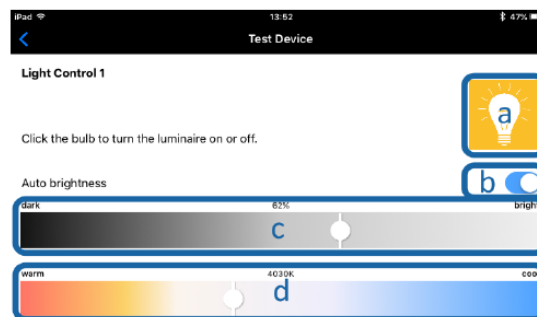
Siehe für Details auch die [App Bedienungsanleitung](#)

Der Empfangsbereich der Bluetooth-Verbindung beträgt etwa 10m.

Alle DALI-Daylight Module im Empfangsbereich werden in der App angezeigt. Für jede Gerätekategorie bietet die App eine eigene Seite auf der alle zugewiesenen Geräte aufgelistet werden.

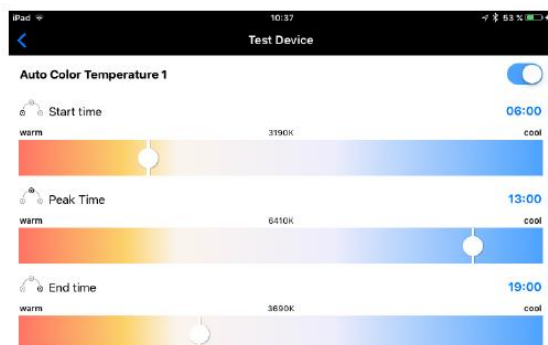
Luminares:

- a: Ein/Aus
- b: Automische Lichtregelung
- c: Helligkeitsvorgabe
- d: Farbtemperaturvorgabe



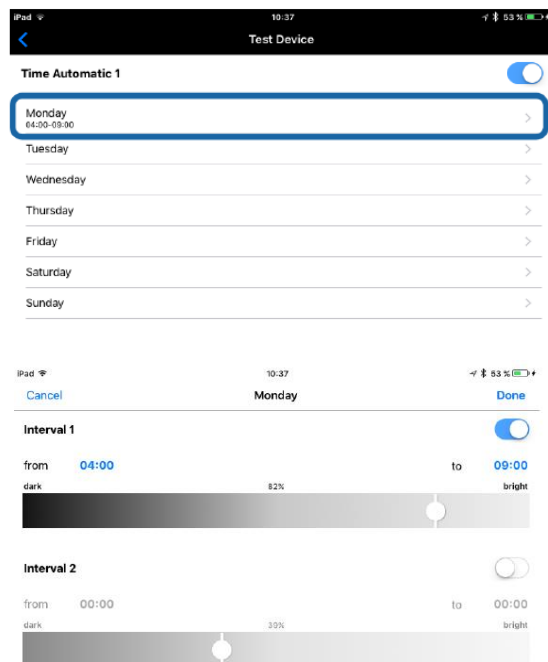
Colour Auto:

Einstellen von Start/Peak/Stopzeit mit der jeweils zugehörigen Farbtemperatur



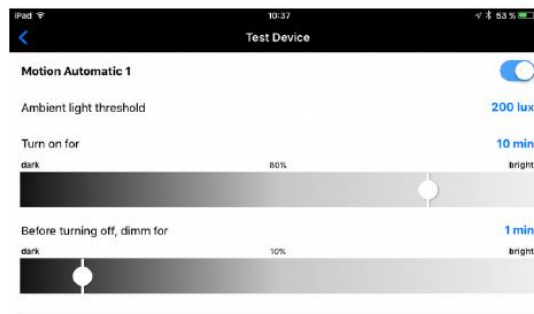
Timer Auto:

Definition von 2 Einschaltintervallen je Wochentag



Motion Auto:

- Aktivieren/Deaktivieren des Sensors
- Einstellen eines Lichtschwellwerts
- Einschaltwert und Haltedauer
Einschaltwert
- Zweiter Lichtwert vor Ausschalten und
Haltedauer



Bestellinformation

Art.Nr. 89453863, DALI-Daylight Interface zur Parametrierung von DALI-Systemen mit IOS oder Android Mobile Device

Weiterführende Informationen und Zubehör

Lunatone Datenblätter, Manuals und Software <http://www.lunatone.com/downloads-a-z/>

DALI-Produkte von Lunatone <http://www.lunatone.com>

App Bedienungsanleitung https://www.lunatone.com/wp-content/uploads/2018/07/89453863_DALI_Daylight_Manual_GER_M0019.pdf

Kontakt

Technische Fragen: support@lunatone.com

Anfragen: sales@lunatone.com

www.lunatone.com



Disclaimer

Änderungen vorbehalten. Alle Angaben ohne Gewähr. Das Datenblatt bezieht sich auf den aktuellen Auslieferungszustand

Die Kompatibilität mit anderen Geräten ist vor der Installation zu prüfen