

DALI 2Ch LED Dimmer CV

Datenblatt Control Gear

2-Kanal LED Dimmer (CV, DT6)



Art.Nr. 89453827 (4A)
Art.Nr. 89453833 (8A)
Art.Nr. 86459561 (10A)
Art.Nr. 89453830 (16A)
Art.Nr. 89453830-HS (16A DIN Rail)

DALI 2Ch LED-Dimmer CV Control Gear

Überblick

- 2 Kanal DALI LED-Dimmer
- Geeignet zum Ansteuern von Konstantspannungs-LED-Modulen mit Betriebsspannungen von 12V bis 48V
- **Betriebsart DT6:** separate Ansteuerung der Kanäle über 2 DALI-Adressen
- **Betriebsart Balance&Dim:** Ansteuerung über 2 DALI-Adressen, eine zum Verstellen der Helligkeit und eine zum Verstellen der Kanalaufteilung (z.B. Farbtemperatur)
- **Betriebsart Dim2Warm:** eine DALI-Adresse zum Dimmen bei gleichzeitiger Änderung der Farbtemperatur
- **SwitchDim2:** Betrieb über 2 Tastereingänge ermöglicht Steuerung von Helligkeit und Farbtemperatur ohne DALI
- Dimmbereich 0.1%-100%
- Umschaltbare PWM-Frequenz (122Hz/244Hz/488Hz/976Hz)
- Kompakte Varianten für Leuchteneinbau und Deckeneinwurf
- Versorgungsspannung je nach Typ von 12V bis 28V DC oder 12V bis 48V DC (entsprechend der Betriebsspannung der Led-Module)
- Je nach Typ max. Anschlussströme von 4A, 8A, 10A oder 16A
- Der maximale Anschlussstrom kann beliebig auf die Kanäle verteilt werden
- Geringe Standbyverluste
- Hoher Wirkungsgrad
- Konfiguration über PC-Software DALI-Cockpit und DALI USB Interface
- Benutzerfreundlicher Auslieferungszustand



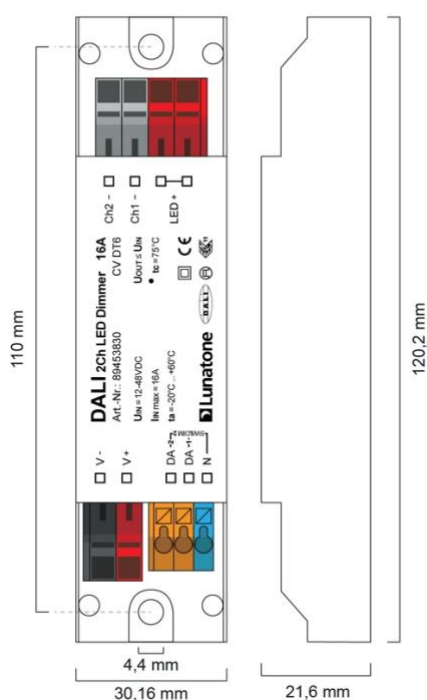
Spezifikation, Kenndaten

Typ	DALI 2Ch Led Dimmer CV				
Artikelnummer	89453827	89453833	86459561	89453830	89453830-HS
Elektrische Daten:					
Versorgung Uin	12V-28VDC	12VDC-48VDC			
Maximaler Anschlussstrom Iinmax	4A	8A	10A	16A	
Steuereingang	DALI	DALI SwitchDim2 (Netzspannung)			
Strombedarf DALI	2mA				
Anzahl DALI Adressen	Betriebsart Dim2Warm: 1 Betriebsart DT6, Balance&Dim: 2				
Standbyverluste (12V)	120 mW				

Typ	DALI 2Ch Led Dimmer CV				
Artikelnummer	89453827	89453833	86459561	89453830	89453830-HS

Technische Daten:

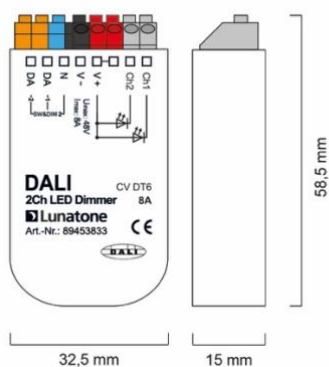
Zustand nach Netzurückkehr	über DALI einstellbar: 0%-100%, letzter Wert			
Umgebungstemperatur	-20°C bis +60°C			
erwartete Lebensdauer (bei Tc<=75°C)	>100000h			
Schutzart	IP20			
Max. Leitungsquerschnitt	1.5 mm ²	1.5 mm ² , Versorgung (V+, V-): 2.5 mm ²	2.5mm ²	
Abmessungen (LxBxH)	40x28x14 mm	59x33x15 mm	120x30x22 mm	98x17,5x56mm
Montage/Gehäuseform	Dose		Deckeneinwurf	Hutschiene



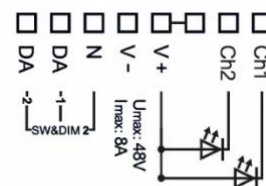
Geometrie Deckeneinwurf



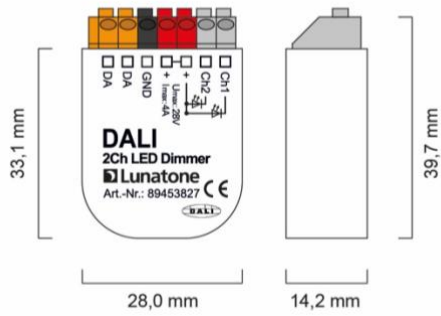
Anschlussplan Deckeneinwurf



Geometrie Dose 8A



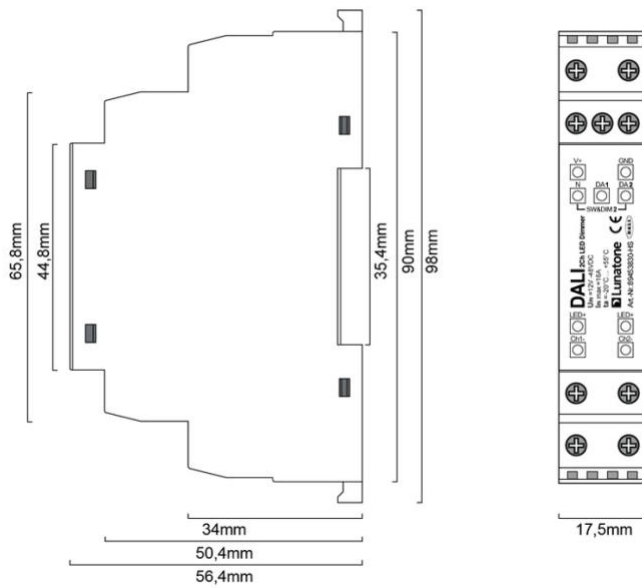
Anschlussplan Dose 8A



Geometrie Dose 4A



Anschlussplan Dose 4A



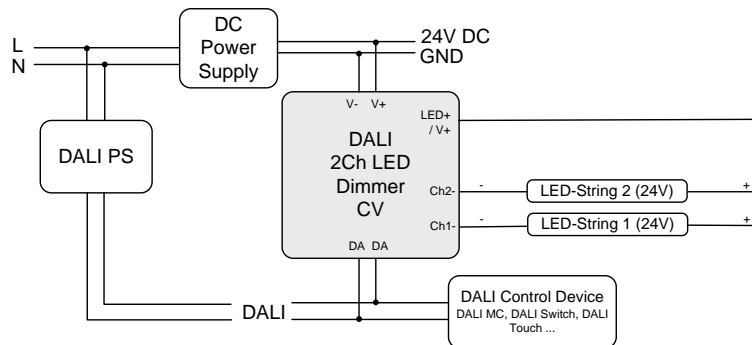
Geometrie Hutschiene



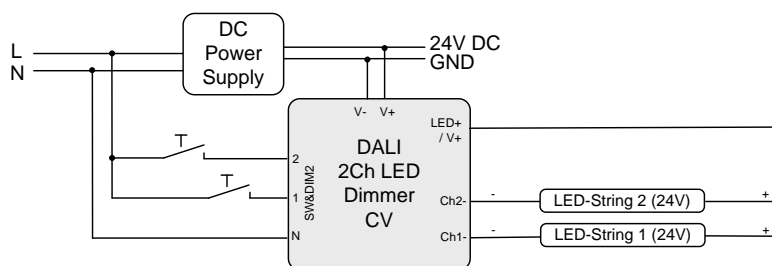
Anschlussplan Hutschiene

EMPFEHLUNG: Bei der Installation sollte darauf geachtet werden, die Leitungslängen zwischen DC Power Supply und LED-Dimmer sowie zwischen LED-Dimmer und LED-Leuchten (LED-Strings) so kurz wie möglich zu halten um Einflüsse von Spannungsabfällen zu minimieren.

Ansteuerung über DALI:



Ansteuerung über SwitchDim2:



Betriebsarten

Das Gerät verfügt über mehrere Betriebsarten:

DT6 (Auslieferungszustand)

In dieser Betriebsart wird jeder Kanal über eine separate DALI-Adresse (Device Type 6) gesteuert.

Die Bedienung kann alternativ auch über zwei Tastereingänge (SwitchDim2) erfolgen:

SwD1: Helligkeit

kurzer Tastendruck: Ein/Aus

langer Tastendruck: Dimmen

SwD2: Szenenschalter (kurzer Tastendruck)

Balance&Dim

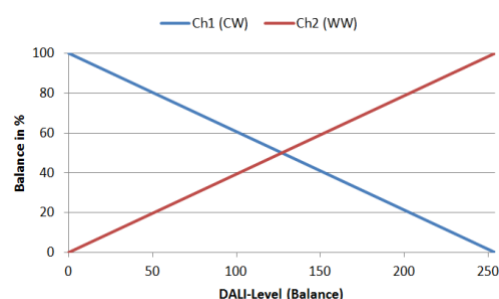
Die Steuerung erfolgt über 2 DALI-Adressen, wobei eine Adresse zum Dimmen und die andere für die Kanalaufteilung (d.h. z.B.: Tunable White oder direkte/indirekte Beleuchtungsaufteilung) verwendet wird.

Der Balance&Dim Mode ermöglicht die Verstellung der Farbtemperatur ohne die Helligkeit zu beeinflussen und umgekehrt. Die Verstellung erfolgt mit DALI-Standardbefehlen wie etwa Dim Up/Down und kann somit mit allen gängigen Steuerungen und Gateways (z.B.: KNX) erfolgen. Diese Steuermöglichkeit bietet eine Alternative zum DT8-Tc Mode.

Bedienbar über DALI oder SwitchDim2:

DALI-Adresse 1, SwD1: Helligkeit

DALI-Adresse 2, SwD2: Balance



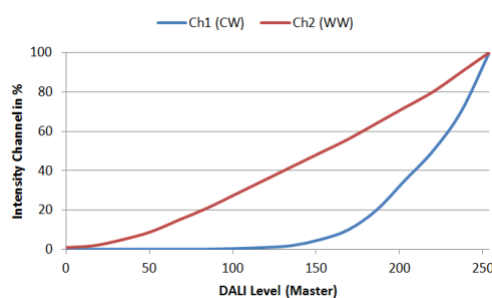
Dim2Warm

Die Steuerung der beiden Ausgangskanäle erfolgt über eine DALI-Adresse. Die Kanalaufteilung ist fest an den DALI-Dimmwert gekoppelt. Je kleiner der Dimmwert desto wärmer das Licht.

DALI-Adresse 1, SwD1: Dim2Warm (Master)

kurzer Tastendruck: Ein/Aus

langer Tastendruck: Dimmen

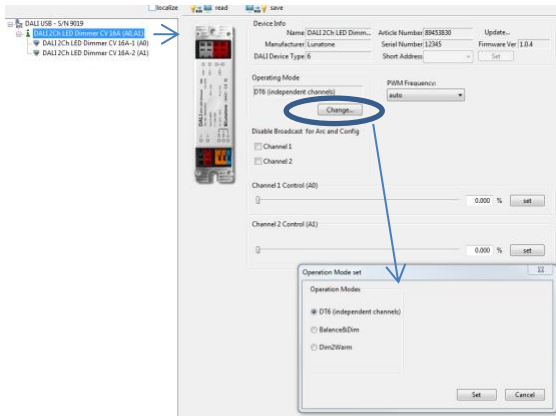


SwD2: Szenenschalter

Auswahl der Betriebsart

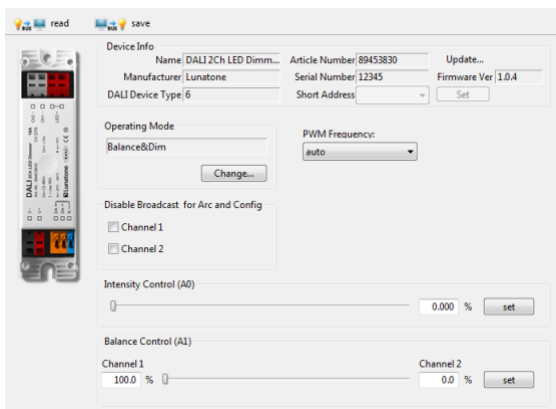
Die Betriebsart kann unkompliziert mithilfe des PC-Softwaretools DALI-Cockpit auf der Übersichtsseite des Geräts eingestellt werden.

Betriebsart DT6:

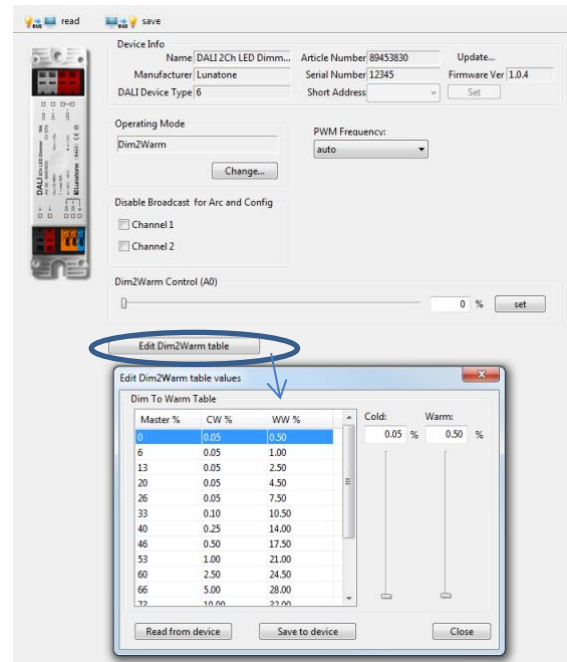


Außerdem kann auf der Übersichtsseite die PWM-Frequenz eingestellt werden und es stehen in jeder Betriebsart Steuerelemente zum Testen der Funktion zur Verfügung (DT6: Schieber für Helligkeit für jeden Kanal, Balance&Dim: Schieber für Helligkeit und Balance, Dim2Warm: Schieber zum Verstellen der Eingangsgröße und Editieren der Dim2Warm-Tabelle). Optional kann auch die Broadcaststeuerung einzelner Kanäle deaktiviert werden.

Betriebsart Balance&Dim:



Betriebsart Dim2Warm:



Es besteht auch die Möglichkeit die Betriebsart durch Senden des DALI-Befehls SET OPERATING MODE (IEC 62386-102 Ed.2) umzuschalten. Dabei ist allerdings zu beachten, dass sich beim Wechsel der Betriebsart die Anzahl der verwendeten DALI-Adressen ändern kann, wodurch ein erneuter Adressierungsvorgang notwendig wird. Im DALI-Cockpit erfolgt diese Adresszuweisung automatisch.

Operating Mode:

Number	Operating Mode
0x0	DT6 (Auslieferungszustand)
0x90	DT6
0x94	Balance&Dim
0x95	Dim2Warm

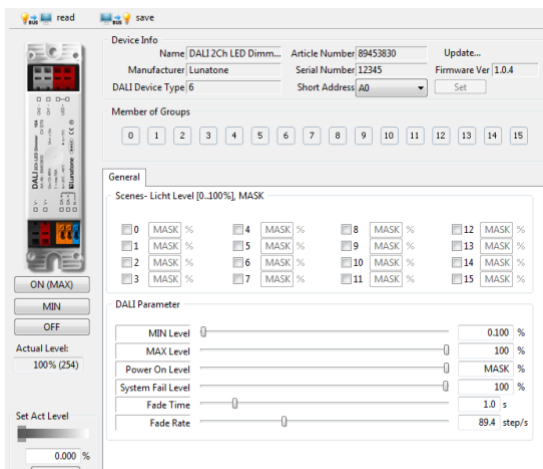
Weitere Einstellungen

Neben den Einstellungen auf der Übersichtsseite kann auch jeder Kanal separat in der Übersicht selektiert und im Anschluss parametrisiert werden.

Component Tree:



Die Einstellmöglichkeit für jeden Kanal in den Betriebsarten DT6, Balance&Dim, Dim2Warm (die angezeigten Parameter entsprechen dem Auslieferungszustand):



Für jede Adresse können sowohl die Gruppenzugehörigkeit festgelegt als auch Szenenwerte und DALI-Parameter konfiguriert werden. Im Balance&Dim Mode wird über Kanal 2 immer die Balance festgelegt.

Auslieferungszustand

Vor dem erstmaligen Adressieren können die einzelnen Kanäle über die Gruppenadressen G0 und G1 gesteuert werden. Diese voreingestellte Gruppenzuordnung wird bei der Adressierung gelöscht, danach kann eine beliebige Gruppenzuweisung im DALI-Cockpit vorgenommen werden. Durch Senden eines DALI-Reset Befehls werden die im DALI-Standard definierten Werte hergestellt.

Zusammenfassung des Auslieferungszustands

Betriebsart	DT6
SwitchDim2	Swd1: Helligkeit Swd2: Szenenschalter

Min Level	0.1%		
PowerOn Level	MASK (letzter Wert)		
Fade Time	2 (1s)		
Fade Rate	5 (89.4 steps/s)		
PWM-Frequenz	122Hz		
Kanalsteuerung vor dem erstmaligen Adressieren:	G0 – Kanal 0 G1 – Kanal 1		
Voreingestellte Szenenwerte:	Szene	Ch1	Ch2
	0, 4, 8, 12	100%	0%
	1, 5, 9, 13	0%	100%
	2, 6, 10, 14	100%	100%
	3, 7, 11, 15	0%	0%

Bestellinformation

Art.Nr. 89453827: 2-Kanal LED Dimmer, CV, Anschlussstrom 4A, 12V-28V DC, Dose

Art.Nr. 89453833: 2-Kanal LED Dimmer, CV, Anschlussstrom 8A, 12V-28V DC, SwitchDim2, Dose

Art.Nr. 86459561: 2-Kanal LED Dimmer, CV, Anschlussstrom 10A, 12V-48V DC, ENEC, SwitchDim2, Deckeneinwurf & Leuchteneinbau

Art.Nr. 89453830: 2-Kanal LED Dimmer, CV, Anschlussstrom 16A, 12V-48V DC, ENEC, SwitchDim2, Deckeneinwurf & Leuchteneinbau

Art.Nr. 89453830-HS (16A DIN Rail): 2-Kanal LED Dimmer, CV, Anschlussstrom 16A, 12V-48V DC, SwitchDim2, Hutschienenmontage

Weiterführende Informationen und Zubehör

DALI-Cockpit – kostenlose Konfigurationssoftware für DALI-Systeme

<http://lunatone.at/de/dali-systeme/software/>

DALI-Produkte von Lunatone

<http://www.lunatone.at/de/>

Lunatone Datenblätter und Manuals

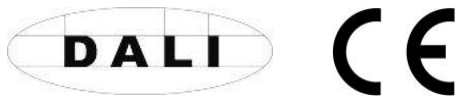
<http://lunatone.at/de/downloads/>

Kontakt:

Technische Fragen: support@lunatone.com

Anfragen: sales@lunatone.com

www.lunatone.com



Disclaimer

Änderungen vorbehalten. Alle Angaben ohne Gewähr. Das Datenblatt bezieht sich auf den aktuellen Auslieferungszustand

Die Kompatibilität mit anderen Geräten ist vor der Installation zu prüfen